

TÜRKİYE CUMHURİYETİ DEVLET DEMİRYOLLARI İŞLETMESİ GENEL MÜDÜRLÜĞÜ



2021

ŞEBEKE BİLDİRİMİ

13.12.2020 tarihinden itibaren geçerlidir.

Yayımlama tarihi: 2019

Sürüm 5.0

Hacı Bayram Mahallesi Hipodrum Caddesi No:3

06050 Altındağ / ANKARA

<http://www.tcdd.gov.tr/>

Sürüm Kontrolü

Sürüm No	Yayın Tarihi	Açıklama
5.0	15/12/2019	2021 Dönemi Şebeke Bildirimi

Yapılan Değişikliklerin Özeti

Bölüm	Bir Önceki Sürüme Göre Yapılan Değişiklikler

İÇİNDEKİLER

1 GENEL BİLGİ	5
1.1 Giriş	5
1.2 Amaç	5
1.3 Yasal Çerçeve	6
1.4 Yasal Statü.....	6
1.5 Şebeke Bildiriminin Yapısı	7
1.6 Geçerlilik ve Güncelleme Süreci	7
1.7 Yayımlanması	7
1.8 İletişim.....	7
1.9 Uluslararası Demiryolu Yük ve Yolcu Koridorları	8
1.10 Altyapı İşletmecileri Arasında Uluslararası İşbirliği.....	8
1.11 Kısaltma ve Tanımlar.....	8
2 ERİŞİM KOŞULLARI	9
2.1 Giriş	9
2.2 Genel Erişim Koşulları	9
2.3 Genel İş ve Ticari Koşullar	10
2.4 İşletme Kuralları	11
2.5 İstisnai Taşımlar.....	11
2.6 Tehlikeli Maddeler	11
2.7 Çeken ve Çekilen Araçlar	12
2.8 Personel Kabul Süreci	12
3 ALTYAPI	13
3.1 Giriş	13
3.2 Şebekenin Kapsamı	13
3.3 TCDD Şebekesinin Tanımı	13
3.4 Trafik Kısıtlamaları	16
3.5 Altyapının Kullanılabilirliği	16
3.6 Hizmet Tesisleri.....	17
3.7 Altyapı Geliştirme	19
4 KAPASİTE TAHSİSİ	20
4.1 Giriş	20
4.2 Tahsis Sürecinin Tanımı	20
4.3 Kapasite Tahsis Talepleri İçin Program	20
4.4 Tahsis Süreci.....	21
4.5 Bakım, Yenileme Çalışmaları ve Arttırılan Kapasitesinin Tahsisi.....	23
4.6 Kullanım Dışılık ve İptal Kuralları.....	23
4.7 İstisnai ve Tehlikeli Madde Taşımları için Tahsis.....	24
4.8 Trafiğin Kesintiye Uğraması Halinde Alınacak Özel Önlemler	24

5 HİZMETLER	25
5.1 Giriş	25
5.2 Asgari Erişim Paketi.....	25
5.3 Hizmet Tesislerine Erişim ve Hizmet Tedariki.....	25
5.4 Ek Hizmetler	26
5.5 Yardımcı Hizmetler.....	27
6 ÜCRETLENDİRME	28
6.1 Ücretlendirme İlkeleri	28
6.2 Ücretlendirme Sistemi	30
6.3 Ücretler	33
6.4 Mali Yaptırımlar	34
6.5 Ücretlerde Değişiklikler.....	36
6.6 Ücretlerin Faturalandırılması ve Ödenmesine İlişkin Düzenlemeler	36
7 EKLER	37
Ek-1.11 Kısaltma ve Tanımlar	37
Ek-2.3.1 Tip Çerçeve Anlaşması	37
Ek-2.3.2.a Tip Erişim Sözleşmesi	37
Ek-2.3.2.b Genel Şart ve Koşullar	37
Ek-3.2.1 Haritalar	37
Ek-3.2.2 Bağlantılı Demiryolu Şebekeleri	37
Ek-3.3 Şebekenin Teknik Özellikleri	37
Ek-3.3.1 TCDD'nin İşlettiği Hatların Uzunlukları.....	37
Ek-3.3.1.3 İstasyon Özellikleri	37
Ek-3.3.2.1 Yapı ve Yük Gabarileri	37
Ek-3.3.2.3 Azami Loko ve Kanca Çekerleri	37
Ek-3.3.3 Trafik Yönetimi ve Haberleşme Sistemleri.....	37
Ek-3.4.6 Arkadan Destekli Tren İşletilebilen Hat Kesimleri.....	37
Ek-3.5 Hatların Kapatılmasını Gerektiren Önemli Çalışmalar	37
Ek-3.6.2.1 Otomatik Boşaltma Tesisleri	37
Ek-3.6.5 Bakım Tesisleri ve Diğer Teknik Tesisler.....	37
Ek-3.7 Altyapı Geliştirme Projeleri	37
Ek-4.2.1 Kapasite Talep Formu	37
Ek-6.3.2 Hizmet Tesislerinden Yararlanma Ücret Tarifesi.....	37
Ek-6.3.3 Ek Hizmetler Tarifesi	37
Ek-6.3.4 Yardımcı Hizmetler Tarifesi	37
Ek-6.3.5 Feribot Tarifesi	37
Ek-6.3.6 TCDD İşyerlerinde Sunulan Hizmetler Tarifesi	37

1 GENEL BİLGİ

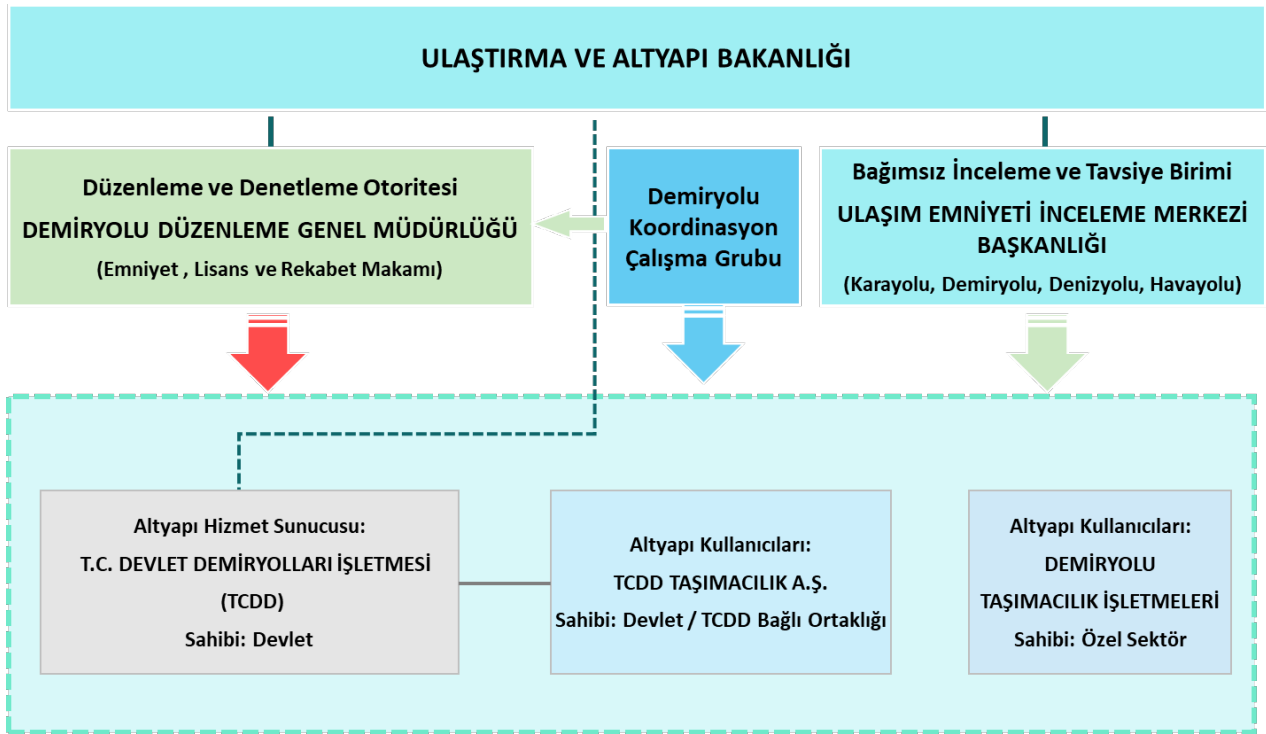
1.1 Giriş

TCDD, 6461 sayılı Türkiye Demiryolu Ulaştırmasının Serbestleştirilmesi Hakkında Kanun ile ulusal demiryolu altyapı ağı içinde yer alan ve devletin tasarrufundaki demiryolu altyapısının kendisine devredilen kısmı üzerinde demiryolu altyapı işletmecisi olarak görevlendirilmiştir.

TCDD, tasarrufundaki demiryolu altyapısını güvenli ve emniyetli bir şekilde demiryolu tren işletmecilerinin hizmetine sunmak üzere bu Şebeke Bildirimini hazırlamış ve yayımlamıştır.

Bu Şebeke Bildirimi, TCDD tasarrufundaki demiryolu altyapı ağı, erişim koşulları, başvuru ve kapasite tahsis süreçleri ile verilen hizmetler ve ücretlendirme konularında gerekli bilgileri içermektedir.

Türkiye'deki demiryolu sektörünün yapısı Şekil-1.1'de gösterilmiştir.



Şekil-1.1 Türkiye'de Demiryolu Sektörünün Yapısı

1.2 Amaç

Bu Şebeke Bildiriminin amacı, TCDD tasarrufundaki demiryolu altyapı kapasitesi için talepte bulunmak isteyen DTİ'ye aşağıdaki hususlarda bilgi vermektir:

- TCDD'nin tasarrufundaki demiryolu altyapısının kullanımına ilişkin genel şart ve koşullar,
- Kapasite tahsisi sürecinde yerine getirilmesi ve göz önünde bulundurulması gereken hususlar,
- Demiryolu altyapısı ve verilen hizmetler,
- Altyapı erişim ücretleri ile TCDD tarafından sağlanan hizmetlerin ücretlendirilmesi.

1.3 Yasal Çerçeve

Bu Şebeke Bildiriminin hazırlanmasında aşağıdaki mevzuatlar dikkate alınmıştır:

- 703 sayılı KHK, 1 nolu Cumhurbaşkanlığı Kararnamesi
- 6461 sayılı Türkiye Demiryolu Ulaştırmasının Serbestleştirilmesi Hakkında Kanun
- TCDD Ana Statüsü
- Demiryolu Altyapı Erişim ve Kapasite Tahsis Yönetmeliği
- Demiryolu İşletmeciliği Yetkilendirme Yönetmeliği
- Demiryolu Yolcu Taşımacılığında Kamu Hizmet Yükümlülüğü Yönetmeliği
- Demiryolu ile Seyahat Eden Yolcuların Haklarına Dair Yönetmelik
- Demiryolu Araçları Tescil ve Sicil Yönetmeliği
- Demiryolu Araçları Tip Onay Yönetmeliği
- Demiryolu Emniyet Yönetmeliği
- Tehlikeli Maddelerin Demiryolu ile Taşınması Hakkında Yönetmelik
- Tren Makinist Yönetmeliği
- Demiryolu Emniyet Kritik Personel Yönetmeliği
- Demiryolu Eğitim Ve Sınav Merkezi Yönetmeliği
- Avrupa Parlamentosu ve Konseyin 2012/34/AB ve 2004/49/AB sayılı direktifleri
- RNE tarafından önerilen 13.10.2010 tarihli Demiryolu Altyapısı Kullanımına İlişkin Avrupa Genel Şart ve Koşulları
- OTIF Kararları
- COTIF hükümleri
- RID hükümleri
- Uluslararası taşımalarda UIC Standartları
- 2872 sayılı Çevre Kanunu
- TCDD mevzuatı

1.4 Yasal Statü

1.4.1 Genel Açıklamalar

Bu Şebeke Bildirimi yayım tarihinde yürürlükte olan mevzuata dayanmaktadır ve TCDD'nin tasarrufundaki demiryolu altyapı ağını kapsamaktadır.

Şebeke Bildiriminin yayım tarihi altyapı kapasite tahsis sürecinin başlangıcıdır.

1.4.2 Sorumluluk

TCDD, bu Şebeke Bildiriminin hazırlanmasında kullanılan bilgilerin doğru olması için gerekli özeni göstermiştir.

Bununla birlikte TCDD görülen eksiklik, yanlışlık ve yayım hatalarının bildirilmesi durumunda

gerekli güncellemeleri yapacaktır. Bu Şebeke Bildirimindeki bilgilerin doğruluğu ve geçerliliği TCDD ile irtibata geçilerek teyit edilmelidir.

Bu Şebeke Bildirimi ve ekinde bulunan ücret tarifeleri Bakanlığın onayından sonra yayımlanmıştır.

Şebeke Bildiriminin yayımlanmasından sonra yürürlüğe girecek mevzuat düzenlemeleri Şebeke Bildirimi için de geçerli olacak ve Şebeke Bildiriminin yorumlanmasında göz önünde bulundurulacaktır.

1.4.3 İtiraz ve Şikâyet İşlemleri

Demiryolu Altyapı Erişim ve Kapasite Tahsis Yönetmeliğinin 27 inci maddesinde belirtilen hususlar çerçevesinde, TCDD'nin kararlarına karşı veya başka bir DTİ ile ilgili olarak, kendisine haksızlık yapıldığı, ayrımcılığa maruz kaldığı veya başka bir şekilde zarar gördüğü kanaatinde olan bir DTİ, belge ve gerekçeleri ile birlikte Bakanlığa itiraz etme hakkına sahiptir.

1.5 Şebeke Bildiriminin Yapısı

Bu Şebeke Bildirimi, Demiryolu Altyapı Erişim ve Kapasite Tahsis Yönetmeliği hükümleri ve RNE'ye üye olmamakla birlikte RNE Uygulama Kılavuzu formatına göre hazırlanmıştır.

1.6 Geçerlilik ve Güncelleme Süreci

Şebeke Bildiriminin geçerlilik süresi ve güncellemesi aşağıda belirtilmiştir.

1.6.1 Geçerlilik Dönemi

Şebeke Bildirimi **13.12.2020 – 11.12.2021** dönemine aittir.

1.6.2 Güncelleme Süreci

TCDD, ortaya çıkan yeni koşullar nedeniyle ihtiyaç duyulacak düzeltme, ekleme ve çıkarmaları yaparak Şebeke Bildirimini güncelleyecek ve yayımlayacaktır.

Şebeke Bildiriminde yapılacak güncellemeler, Bakanlığın onayından sonra TCDD ile erişim sözleşmesi yapan ilgili DTİ'ye bildirilir.

1.7 Yayımlanması

Şebeke Bildirimi, ekleri ve yapılan güncellemeler, TCDD'nin internet sitesi <http://www.tcdd.gov.tr/> üzerinden yayımlanır.

1.8 İletişim

Şebeke Bildirimi ile ilgili iletişim bilgileri:

Altyapı Erişimi ve Kapasite Tahsisi İşlemleri İçin:

TCDD Genel Müdürlüğü

Kapasite Yönetim Dairesi Başkanlığı

Hacı Bayram Mahallesi Hipodrum Caddesi No:3

06050 Altındağ / ANKARA

Tel : +90 312 520 42 06 Faks : +90 312 520 62 06

kapasiteyonetim@tcdd.gov.tr

Tren İşletmeciliği Yetki Belgesi, Emniyet Sertifikaları, İhtilaf ve Şikâyetler İçin:

Demiryolu Düzenleme Genel Müdürlüğü

Ulaştırma ve Altyapı Bakanlığı-Ek Binası

G.M. K Bulvarı No: 128 Maltepe / ANKARA

Tel : + 90 312-203 20 00 Faks : + 90 312 231 30 52

demiryolu.duzenleme@uab.gov.tr

1.9 Uluslararası Demiryolu Yük ve Yolcu Koridorları

Demiryolu ile uluslararası sınır geçişleri aşağıdadır;

- Kapıkule - Hudut - Svilengrad bağlantılı Bulgaristan ve diğer Avrupa ülkelerine
- Uzunköprü - Hudut – Pityon bağlantılı Yunanistan ve diğer Avrupa ülkelerine
- Kapıköy - Hudut - Razi bağlantılı İran ve Orta Asya ülkelerine
- Canbaz – Hudut - Akhalkalaki bağlantılı Gürcistan – Azerbaycan ve Orta Asya ülkelerine
- **(Kapalı)** Doğukapı – Hudut - Akhuryan bağlantılı Ermenistan ve Orta Asya ülkelerine
- **(Kapalı)** Islahiye – Hudut - Meydan-i Ekbez bağlantılı Suriye ve Orta Doğu ülkelerine
- **(Kapalı)** Çobanbey – Hudut - Al Rai bağlantılı Suriye ve Orta Doğu ülkelerine
- **(Kapalı)** Nusaybin – Hudut - Al Qamishli bağlantılı Suriye ve Orta Doğu ülkelerine

1.10 Altyapı İşletmecileri Arasında Uluslararası İşbirliği

Demiryolu Altyapı Erişim ve Kapasite Tahsis Yönetmeliğinin 13 üncü maddesine göre; TCDD, uluslararası demiryolu altyapı işletmecileri ile işbirliği yaparak, uluslararası koridorların kullanımı konusunda, uluslararası yasalara göre anlaşmaların tarafı olacaktır. Uluslararası taşımacılık koridorlarını kullanacak olan DTİ'nin bu yöndeki taleplerinin karşılanabilmesi için TCDD gerekli bağlantılarla uluslararası trafiğin artırılmasını teşvik edecektir.

1.11 Kısaltma ve Tanımlar

Şebeke Bildiriminde kullanılan kısaltma ve tanımlar Ek-1.11'de verilmiştir.

2 ERİŞİM KOŞULLARI

2.1 Giriş

TCDD, tasarrufundaki demiryolu altyapısını güvenli bir şekilde işletecek ve demiryolu tren işletmecilerinin hizmetine sunacaktır. Bu hizmetin sunulması kapasite tahsisi şeklinde olacaktır.

Şebeke Bildiriminde belirtilen 2021 yılına ait kapasite tahsis programına uygun olarak ilgili taraflarla erişim sözleşmesi imzalanır.

2.2 Genel Erişim Koşulları

2.2.1 Kapasite Başvurusu için Gereklilikler

Başvuru sahiplerinin TCDD'den kapasite tahsis talebinde bulunabilmeleri için;

- Bakanlık tarafından DTİ olarak yetkilendirilmesi,
- Emniyet sertifikasını almış olması gereklidir.

2.2.2 Demiryolu Altyapısına Erişim Şartları

DTİ;

- Kapasite tahsisi için başvuru yapmış olmak,
- Kapasite tahsisi hakkı kazanmış olmak,
- 2.2.6 maddesinde belirtilen teminatı yatırmak,
- Erişim sözleşmesini imzalamış olmak,

koşullarını sağlaması halinde, TCDD'ye ait ulusal demiryolu altyapı ağında tren işletebilir.

2.2.3 Tren İşletmeciliği Yetki Belgesi

Demiryollarında yük ve/veya yolcu trenleri çalıştırmak isteyen DTİ'nin, Bakanlıktan ilgili tren işletmeciliği yetki belgesini alması gereklidir.

2.2.4 Emniyet Sertifikası

DTİ kapasite tahsisi için başvuru yapmadan önce Demiryolu Emniyet Yönetmeliğinde belirtilen usul ve esaslar dâhilinde emniyet yönetim sistemini kurması ve Bakanlıktan emniyet sertifikasını alması gereklidir.

2.2.5 Sigorta

DTİ Demiryolu İşletmeciliği Yetkilendirme Yönetmeliği hükümleri çerçevesinde zorunlu sigorta poliçesini yaptırır.

DTİ demiryolu araçları ve araç içerisinde taşınan yükler için ayrıca sigorta yaptırabilir.

2.2.6 Teminat

DTİ, erişim sözleşmesinde belirtildiği şekilde tahsis edilen kapasiteye ait planlanan altyapı erişim ücretinin % 10' u oranında teminatı, sözleşme imzalanmadan nakdi olarak yatırması veya teminat mektubu şeklinde vermesi gerekir.

Kamu hizmet yükümlülüğü kapsamında olan trenler için teminat alınmaz.

Kamu Tüzel kişilikleri ile sermayesi % 100 (yüzde yüz) kamuya ait şirketlerden teminat yerine ödeme taahhüdü alınır.

2.3 Genel İş ve Ticari Koşullar

2.3.1 Çerçeve Anlaşması

Bir şebeke bildirim döneminde daha uzun bir dönem boyunca ilgili demiryolu altyapısı üzerinde kapasite kullanımı için, TCDD ile DTİ arasında bir çerçeve anlaşması yapılır.

- a) Çerçeve anlaşması, DTİ'nin talebi üzerine, DTİ'ye bir şebeke bildirim döneminde daha uzun bir süre için sunulacak altyapı kapasitesinin genel özelliklerini belirtecek ancak tren çizgilerini belirlemeyecektir.
- b) Çerçeve anlaşması, TCDD ve DTİ'nin uzun süreli planlama yapmasına olanak sağlayacaktır.
- c) Birden fazla DTİ'nin aynı koşullarda, aynı kapasite için başvurması halinde daha önceden çerçeve anlaşması imzalamış olan DTİ, diğerlerine göre öncelikli olacaktır.
- ç) Çerçeve anlaşması, demiryolu altyapısının daha etkili kullanılabilmesi için gerekli olmak koşuluyla, yapılacak olan anlaşma maddelerinde değişiklik veya kısıtlama yapmaya izin verir nitelikte olacaktır.
- d) Çerçeve anlaşmasının, tek taraflı değiştirilmesi veya iptal edilmesi durumunda çerçeve anlaşmasında öngörülen cezai yaptırımlar uygulanır.
- e) Çerçeve anlaşmaları, en fazla beş yıllık bir dönem kapsar ve anlaşma süresinin bitiminden 6 ay önce yenilenebilir.
- f) Ticari bilgilerin gizliliği ilkesine sadık kalmak koşuluyla, çerçeve anlaşmasının içeriği <http://www.tcdd.gov.tr/> adresinde yayınlanacaktır.
- g) Çerçeve anlaşmaları bir erişim sözleşmesi ile tamamlanır ve geçerli olur.
- ğ) Çerçeve anlaşması yapılırken aşağıdaki hususlar dikkate alınır;
 - (1)Çerçeve anlaşmasının imzalandığı tarihteki altyapının durumu ve gelecekteki gelişimi,
 - (2)Şebeke Bildiriminde belirlenen hat kesimleri üzerindeki bakım ve yatırım çalışmaları, yol kapatmaları ve hız kısıtlamaları,
 - (3)DTİ'ye ait trenlerin (çeken ve çekilen araçlar) teknik özellikleri,
 - (4)Hat yoğunluğu.

İlgili DTİ çerçeve anlaşmasına konu olan kapasiteye talep yapmaması, altyapı erişim sözleşmesinin zamanında imzalanmaması veya erişim sözleşmesini dönem içinde feshetmesi hallerinde çerçeve anlaşması iptal edilir.

Çerçeve anlaşmasının imzalanmasını müteakip bir sureti TCDD tarafından Bakanlığa gönderilir. Tip Çerçeve Anlaşması Ek-2.3.1'de verilmiştir.

2.3.2 Erişim Sözleşmeleri

Kapasite tahsisi süreci sonunda, altyapı kapasitesi başvurusu olumlu sonuçlanan, DTİ ile TCDD arasında erişim sözleşmesi imzalanır ve tahsis edilen kapasite DTİ tarafından kullanılır.

Acil ve olağanüstü durumlar ile diğer nedenlerden dolayı erişim sözleşmeleri tren çalıştırıldıktan sonra da imzalanabilecektir.

Genel, idari, teknik ve mali hükümleri kapsayan bu sözleşmede, demiryolu trafiğinin teknik ve diğer emniyet koşullarının sağlanmasına ilişkin TCDD ile DTİ'nin karşılıklı sorumlulukları belirlenir. Erişim sözleşmesine özel hükümler konulabilir.

Erişim sözleşmesi her bir tren çizgisi tahsisi için ayrı ayrı düzenlenir. Ancak tren sınıfları aynı olan tren çizgileri için tek sözleşme imzalanabilir.

İmzalanan erişim sözleşmelerinin bir sureti TCDD tarafından Bakanlığa gönderilir. Tip Erişim Sözleşmesi Ek-2.3.2.a'da verilmiştir.

2.4 İşletme Kuralları

TCDD şebekesinde uyulması gerekli işletme kurallarına, <http://www.tcdd.gov.tr/> internet sitesinden ulaşılabilir.

İşletmecilikte kullanılan dil Türkçe'dir.

2.5 İstisnai Taşımalar

Çeken ve/veya çekilen aracın veya yükün özelliği nedeniyle çıkış istasyonu ile varış istasyonu arasında taşınması sırasında özel vagon veya koşullarda yapılması, gerekiyorsa bu taşıma, istisnai taşıma olarak değerlendirilir.

TCDD, istisnai taşıma koşullarının belirlenmesinde yetkilidir.

Uluslararası istisnai taşımada, DTİ aşağıdaki uluslararası anlaşmaların hükümlerine uymak zorundadır:

- Vagonların Tek Tip Kullanım Sözleşmesi (CUU, GCU, AVV)
- Demiryolu Şirketleri Arasında Yük Vagonlarının Değişimi ve Kullanımına İlişkin Anlaşma RIV (2000)
- RIV 2 no.lu eki Yükleme Talimatları
- Uluslararası Taşımacılıkta Yolcu Vagonlarının Değişimi ve Kullanımına İlişkin Anlaşma RIC (2001)
- Uluslararası Demiryolu Yük Taşımacılığına İlişkin Anlaşma (CIM)
- UIC 502-1 No.lu fiş
- Karşılıklı İşletilebilirlik Teknik Şartnameleri (TSI)

2.6 Tehlikeli Maddeler

DTİ, tehlikeli madde taşımalarını ilgili ulusal ve uluslararası mevzuata uygun olarak yapmak zorundadır. Bu tür taşımalarda:

- Tehlikeli Yüklerin Uluslararası Demiryolları Nakliyesi ile İlgili Yönetmelik (RID),

- Tehlikeli Maddelerin Demiryolu ile Taşınması Hakkında Yönetmelik,
- Trenlerin Hazırlanması ve Trafiğine Ait Yönetmelik.

2.7 Çeken ve Çekilen Araçlar

DTİ'ler Demiryolu Araçları Tescil ve Sicil Yönetmeliğine göre tescil edilen çeken ve çekilen araçları işletebilir. İlgili DTİ, tescil belgelerini TCDD'ye sunmak zorundadır.

Geçerli tescili olmayan çeken ve çekilen demiryolu araçlarının, demiryolu altyapısında kullanımına izin verilmez.

DTİ demiryolu altyapısında kullanmak istediği araçlarla ilgili bilgileri kendisine sunulan ara yüz aracılığı ile TCDD veri tabanına girmek zorundadır. TCDD veri tabanına kaydı girilmemiş araçların kullanımına izin verilmez.

2.8 Personel Kabul Süreci

Emniyet kritik görevleri yapacak personel Bakanlık tarafından yapılan mevzuat düzenlemeleri çerçevesindeki yeterliliklere sahip olacaktır.

DTİ, Bakanlık tarafından belirlenen nitelikte personel görevlendirmemesi durumunda doğacak her türlü kayıp ve zarardan sorumludur.

DTİ trenlerde görevlendireceği personel ile ilgili bilgileri kendisine sunulan ara yüz aracılığı ile TCDD veri tabanına girmek zorundadır. TCDD veri tabanına kaydı girilmemiş personelin görevlendirilmesine izin verilmez.

3 ALTYAPI

3.1 Giriş

Bu bölümde, TCDD tasarrufundaki demiryolu altyapı ağına ait bilgiler, Şebeke Bildiriminin hazırlanma aşamasındaki mevcut verilere göre düzenlenmiştir. Şebeke Bildiriminin yayımlanmasından sonra altyapıda meydana gelen değişiklikler güncellenerek ilan edilecektir.

3.2 Şebekenin Kapsamı

3.2.1 Coğrafi Sınırlar

Şebeke, TCDD'nin tasarrufundaki demiryolu altyapı ağını kapsar. TCDD şebeke haritaları Ek-3.2.1'de verilmiştir.

TCDD'nin halen kullandığı feribot hatları şunlardır:

- Sirkeci - Haydarpaşa
- Tatvan-Van,
- Derince-Tekirdağ
- Bandırma – Tekirdağ

Erişim sözleşmesinde belirtilen asgari hizmetlerin karşılanması amacıyla aşağıda belirtilen yollar kullanılabilir:

- Servis yolları,
- Lokomotif depoları içerisindeki yollar,
- İltisak hatları.

3.2.2 Bağlantılı Demiryolu Şebekeleri

Komşu ülkelerle demiryolu bağlantıları Ek-3.2.2'de verilmiştir.

3.3 TCDD Şebekesinin Tanımı

TCDD şebekesindeki güzergâh kesimleri ve güzergâh kesimlerine göre hat kapasiteleri dâhil teknik özellikleri Ek-3.3'te verilmiştir.

3.3.1 Coğrafi Tanımlama

3.3.1.1 Hat Sınıflandırması

TCDD'nin hat sınıflarına göre işlettiği hatların uzunlukları Ek-3.3.1'de belirtilmiştir.

3.3.1.2 Hat Açıklığı

Tüm şebekede hat açıklığı 1.435 mm'dir.

3.3.1.3 İstasyon ve Kavşaklar

İşletilen istasyon, kavşak istasyonları, yükleme rampası, istasyonlardaki mevcut peronların uzunlukları ile yükseklikleri Ek-3.3.1.3'te verilmiştir.

3.3.2 Altyapının Kabiliyetleri

3.3.2.1 Yük Gabarisi

TCDD hatlarındaki yapı ve yük gabari değerleri 4 sınıf oluşturur:

a) *TCDD Genel Gabarisi:*

Aşağıda sayılan hat kesimleri dışında TCDD şebekesinde yapılacak tüm taşımalarda kullanılır.

b) *Kapıkule-Edirne ve Manisa-İzmir (Alsancak) Hat Kesimleri Gabarisi:*

Kapıkule - Edirne ve Manisa - İzmir (Alsancak) arasında yapılacak taşımalarda kullanılır.

c) *Edirne-Halkalı Hat Kesimi Gabarisi:*

Edirne - Halkalı arasında yapılacak taşımalarda kullanılır.

ç) *Van-Kapıköy Hat Kesimi Gabarisi:*

Van ile Kapıköy arasında yapılacak taşımalarda kullanılır.

TCDD şebekesinde kullanılan yapı ve yük gabarilerinin ölçüleri Ek-3.3.2.1'de verilmiştir.

Kapıkule-Edirne/Manisa-İzmir ve Van-Kapıköy hat kesimlerindeki gabariler TCDD'de kullanılan en yüksek gabari değerine sahiptir.

Edirne-Halkalı hat kesimindeki gabari değeri TCDD'de kullanılan gabari değerlerinden, ikinci büyük gabari değerine sahip gabaridir.

TCDD Genel Gabarisi TCDD şebekesinde kullanılan en küçük değere sahip gabaridir.

Birden fazla gabari değeri olan bölgeden geçecek vagonlar; geçeceği güzergâhtaki gabarilerden, en küçük ölçüye sahip olanına göre yüklenir. Örneğin; Edirne'den Kayseri'ye yapılacak bir taşımada iki değişik gabari değeri olan güzergâh kullanılacaktır. Bunlar Edirne-Halkalı hat kesimi gabarisi ve TCDD genel gabarisidir. TCDD genel gabarisi en düşük değere sahip olduğundan vagon TCDD genel gabarisi ölçüleri dikkate alınarak yüklenecektir.

Kullanılacak hat kesimi için, yapı gabarisini aşan yük ve araçlar TCDD hatlarında seyir edemez. Yük gabarisini aşan yük ve araçlar ise yapı gabarisi dâhilinde olmak koşulu ile ilave önlemler alınarak istisnai taşıma kapsamında seyir eder.

Sınır hat kesimlerinde kullanılan lokomotif ve yükler de komşu demiryolu şebekesinin yük gabari koşullarına uygun olmalıdır.

Ulusal ve uluslararası yük taşımaları için RIV 2 no.lu eki yükleme talimatları yükleme gabarileri listesinde belirtilmiştir.

3.3.2.2 Dingil Basıncı

Dingil basıncı, çeken/çekilen araçların dingil başına düşen ağırlığının üst sınırıdır. Hat kesimi itibariyle, bu ağırlığı aşan çeken ve çekilen araçların seyrine izin verilmez.

Dingil basınçları, demiryolunun geçtiği zeminin jeolojik yapısına, ray ve traversin niteliğine, teknik özelliklerine ve traversler arası açıklığa göre maksimum dingil yükü 5 ayrı değerde sınıflandırılmıştır.

UIC 700 Fiş'ine Göre Maksimum Dingil Yükleri;

- A sınıfı yollar: Dingil basıncı en fazla 16 ton,

- B sınıfı yollar: Dingil basıncı en fazla 18 ton,
- C sınıfı yollar: Dingil basıncı en fazla 20 ton,
- D sınıfı yollar: Dingil basıncı en fazla 22,5 ton,
- E sınıfı yollar: Dingil basıncı en fazla 25 ton olan yollardır.

TCDD bünyesindeki trafiğe açık hat kesimleri genel hat kategorisi C ve D sınıfıdır.

TCDD şebekesindeki dingil basınçları Ek-3.3'te verilmiştir.

3.3.2.3 Hat Eğimleri

Demiryollarında eğim binde (‰) olarak ifade edilir. Örneğin; binde 5 (0,005), binde 18 (0,018) gibi. Eğim değerleri; fren yüzdesi, hız, trenlerin maksimum yük çekerinin belirlenmesinde temel oluşturur.

Trenlerin maksimum çekerini doğrudan etkileyen kısıtlardan birisi de, kanca çekerleridir

Hat eğimlerine göre güzergâh kesimlerindeki azami loko ve kanca çekerleri Ek-3.3.2.3.'te verilmiştir.

3.3.2.4 Hat Hızları

Altyapının karakteristik özelliklerine göre izin verilen en yüksek hızları (km/sa.) ifade eder. Tren hızlarının belirlenmesinde, altyapı ile demiryolu çeken ve çekilen araçlarının teknik özellikleri esas alınır.

TCDD hatlarında her güzergâha göre izin verilen azami (en yüksek) hızlara ait bilgiler Ek-3.3'te verilmiştir.

3.3.2.5 Azami Tren Uzunlukları

Genel kural olarak azami tren uzunlukları trafik mevzuatında belirtilen hükümlere göre belirlenir. Azami tren uzunluklarını aşan trenler TCDD tarafından belirlenen koşullara göre işletilebilir.

Güzergâh bazında en kısa faydalı yol uzunlukları Ek-3.3' te verilmiştir.

Güzergâh bazında istasyonların peron uzunlukları ve yükseklikleri Ek-3.3.1.3.' te verilmiştir.

3.3.2.6 Güç Kaynağı

TCDD tarafından işletilen demiryollarında; elektrikli çeken araçlar için tesisler bulunmaktadır.

- Türkiye'de elektrifikasyon 25 kV 50 Hz standardında olup elektrikli cer için elektrikli hat kesimleri Ek-3.2.1'deki haritada gösterilmiştir.
- Havai temas hattının ray mantar kenarına olan yüksekliği güzergâh kesimlerinde standart olarak 5,00 – 6,20 m'dir. Sanat yapılarının bulunduğu yerlerde havai temas hattı yerel olarak uygun referans profilin dışında kalmasına rağmen farklı bir yükseklikte uygulanabilir.
- Marşandiz Gar sahası ile Çerkezköy-Kapıkule arasında 1950 mm genişliğinde pantograf kullanılmaktadır. Diğer elektrikli hat kesimlerinde ise 1600 mm genişliğinde pantograf kullanılmaktadır.

3.3.3 Trafik Yönetim ve Haberleşme Sistemleri

Trafik yönetimi ve haberleşme sistemleri ile ilgili detaylı bilgi Ek-3.3.3' te sunulmuştur.

3.4 Trafik Kısıtlamaları

3.4.1 Sınıflandırılmış Altyapı

Yüksek hızlı demiryolu hatlarında sadece YHT trenleri ile kılavuz ve bakım trenleri çalıştırılır. Konvansiyonel hatlarda ise bütün trenler çalıştırılabilir.

3.4.2 Çevresel Kısıtlamalar

DTİ, çevreyi ve insan sağlığını koruma, çevre kirliliğini önleme amacıyla yürürlüğe konulan mevzuat hükümlerini bilmek ve faaliyetlerini bunlara uygun olarak düzenlemek ve yürütmekten sorumludur. Herhangi bir olay sonucunda çevre için tehlikeli bir durum veya tehlikeye yol açabilecek bir tehdit var ise, DTİ tarafından alınması gereken ilk önlemler alınır ve ilgili mercilere bildirilir.

3.4.3 Tehlikeli Maddeler

Tehlikeli madde taşınması, ilgili makamların belirlediği koşullara, tehlikeli yüklerin taşınması hakkındaki ulusal mevzuata ve ülkemizin taraf olduğu uluslararası anlaşmalara uyulması ve önlemlerin alınması kaydıyla gerçekleştirilir.

3.4.4 Tünel Kısıtlamaları

Mevcut şebekede, ilan edilen gabari ölçüleri dışında bir tünel kısıtlaması bulunmamaktadır. Bununla birlikte, şebekede tünel kısıtlaması oluşması halinde gerekli bilgilendirme yapılacaktır.

3.4.5 Köprü Kısıtlamaları

Mevcut şebekede, ilan edilen yapı gabarisi ölçüsü ve dingil basınçları dışında bir köprü kısıtlaması bulunmamaktadır. Bununla birlikte, şebekede köprü kısıtlaması oluşması halinde gerekli bilgilendirme yapılacaktır.

3.4.6 Eğim Kısıtlamaları

Eğimden dolayı çeker kısıtlamalarının olduğu hat kesimlerinde trenler destekli çalıştırılabilmektedir. Arkadan destekli (bağlı, bağımsız) trenlerin işletilebileceği hat kesimleri Ek-3.4.6'da gösterilmiştir.

3.4.7 Hemzemin Geçitler

Ulusal demiryolu altyapı ağı ile karayollarının kesiştiği yerler www.tcdd.gov.tr adresinden ilan edilmektedir.

3.5 Altyapının Kullanılabilirliği

Altyapının kullanılabilirliği, hattın trafiğe açık olma halidir. DTİ tahsis edilmiş kapasiteyi, TCDD tarafından hazırlanan "Orer"e göre kullanır.

Hattın kapatılmasını gerektirecek yapım, iyileştirme, yenileme, bakım ve onarımların yapılacağı hat kesimleri Ek-3.5' te gösterilmiştir.

Altyapı çalışmaları kapsamında, trenin işleyeceği güzergâha ait hız kısıtlamalarını gösterir bir belge, çıkış istasyonunda veya gerektiğinde seyir esnasında her trene verilir.

Yapım ve planlı bakım gibi programlanmış altyapı çalışmaları ile arıza, kaza ve olay gibi nedenlerle yapılacak program dışı altyapı çalışmaları dışında demiryolu hatları, günün 24 saatinde kullanıma açık durumdadır.

Mücbir sebepler nedeniyle oluşan bazı hat kesimleri ile servis, manevra ve benzeri yollar hizmet dışı bırakılabilir.

Hizmet tesisleriyle ilgili kullanımlarda da zaman kısıtlaması olabilir.

Belirli zamanlarda veya tamamen kapalı olan istasyondan/istasyona yapılacak taşımalar için ilgili DTİ, 1 ay önceden TCDD'ye bildirimde bulunacaktır. TCDD imkânlar dâhilinde talepleri karşılar. Yolcu ve yük hizmetleri verilen istasyonların listesi Ek-3.3.1.3' te gösterilmiştir.

Altyapının kullanılabilirliği ile ilgili kısıtlama olması halinde gerekli bilgilendirme yapılacaktır.

3.6 Hizmet Tesisleri

3.6.1 Yolcu İstasyonları

Yolcu gar ve istasyonları, yolcu taşımacılığında kullanılan gar ve istasyonları ifade etmektedir. Yolcu taşımacılığında kullanılacak özelliğe sahip gar ve istasyonlar Ek-3.3.1.3'te gösterilmektedir.

TCDD şebekesinde bulunan gar, istasyon ve durakların kullanım ücretlerinin tespitinde esas alınan istasyon sınıflandırma listesi Ek-3.3.1.3' te gösterilmiştir.

Engelli erişim tesisi bulunan işyerlerinin listesi Ek-3.3.1.3' te gösterilmiştir.

Turnike sistemi olan işyerleri; İzmir banliyö taşımacılığı sistemi (İZBAN), Başkentray ve Marmaray yolcu tren işletmeciliğidir.

3.6.2 Yük Terminalleri

3.6.2.1 Yük İstasyonları

Yük garları ve istasyonları yük taşımacılığında kullanılan gar ve istasyonlara denir. Yük taşımacılığında kullanılacak özelliğe sahip gar ve istasyonlar Ek-3.3.1.3' te gösterilmiştir.

Yük kantarı, yük gabarisi ve yük vagonlarının temizlik ve dezenfeksiyon yollarının bulunduğu işyerleri Ek-3.6.5'de, otomatik boşaltma rampa/çukuru bulunan işyerleri Ek-3.6.2.1'de, iltisak/özel hat bulunan işyerleri Ek-3.3.1.3' te gösterilmiştir.

3.6.2.2 Lojistik Merkezler

Bir lojistik merkezde;

- Konteyner yükleme boşaltma ve stok alanları,
- Gümrüklü sahalar,
- Müşteri ofisleri, otopark, tır parkı,
- Bankalar, restoranlar, oteller, bakım-onarım ve yıkama tesisleri, akaryakıt istasyonları, antrepolar,

- Tren teşkil kabul ve sevk yolları bulunabilmektedir.

Halkalı, Köseköy, Eskişehir (Hasanbey), Balıkesir (Gökköy), Uşak, Denizli (Kaklık), Samsun (Gelemen), Kahramanmaraş (Türkoğlu), Erzurum (Palandöken) olmak üzere 9 adet lojistik merkez işletmeye açılmıştır.

3.6.3-Manevra ve Tren Teşkil Sahaları

TCDD, manevra lokomotifi ve lokomotif personeli DTİ'ye ait olmak üzere, TCDD personeli olan iş yerlerinde istasyon dâhilinde kısmi manevra hizmeti verebilir.

DTİ'ler tren teşkil ve/veya manevra hizmetini kendileri veya sorumluluğu tren sahibi ilgili DTİ'ye ait olmak üzere diğer özel hizmet sağlayıcılarından temin edebilirler.

Tren teşkil sahaları; yolcu ve yük trenlerinin çıkış ve varış işyerleri ve yükleme, boşaltma alanları ile trafiğe açık olan diğer işyerlerindeki manevra için ayrılmış yollardır.

3.6.4 Barınma ve Gâre Hatları

Barınma ve gâre hatlarının kullanım önceliğinde Şebeke Bildiriminin 4.4.3.1 maddesindeki tahsis öncelik sıralaması göz önüne alınacaktır.

3.6.5 Bakım Tesisleri

Çeken ve çekilen araçların bakım ve onarımlarının yapıldığı tesislerdir. Çeken ve çekilen araçların bakım ve onarımlarının yapıldığı, bakım kanalı, fren test ünitesi ile ultrasonik teker hasar ve sıcak rulman detektörlerinin bulunduğu işyerleri Ek-3.6.5' te verilmiştir.

3.6.6 İkmal Tesisleri ve Diğer Teknik Tesisler

- a) Akaryakıt, kum ve su ikmal tesisleri,
- b) Yolcu vagon temizliği ve ilaçlama tesisi,
- c) Sabit ve vakumlu WC temizleme tesisi,
- ç) Yolcu vagonu akü besleme tesisi,
- d) Sabit tren ısıtma trafo merkezi,
- e) Yük vagon temizliği ve dezenfeksiyon tesisi,
- f) Döner köprü,
- g) Müselles ve kuşak hattı

bulunan istasyonlar/işyerleri Ek-3.6.5' te verilmiştir.

TCDD olanakları dâhilinde yukarıda sayılan ikmal tesisleri ve diğer teknik tesislerde verilen hizmetler dışında ilave hizmetler de verebilir. Döner köprü, müselles ve kuşak hattı kullanımı ücretsizdir. Tesislerin kullanımı ve verilen hizmetler için alınacak ücretler, elektrik, yakıt ve fiili kullanım miktarı esas alınarak hesaplanır.

3.6.7 Demiryolu Bağlantılı Liman Tesisleri

Bandırma, Alsancak (İzmir), Derince, Mersin, İskenderun, Samsun ve Tekirdağ limanlarının demiryollarımızla bağlantısı vardır. Bu limanlardan Alsancak (İzmir) Limanının işletmeciliği TCDD

tarafından yapılmaktadır.

Ayrıca, Tekirdağ-Derince ve Tatvan-Van arasında buralarda bulunan iskeleler vasıtasıyla feribot işletmeciliği yapılmaktadır.

3.6.8 Vangölü Feribot İşletmesi

Tatvan-Kapıköy (İran Hududu) arasındaki demiryolunun Tatvan -Van arasındaki bağlantısı feribot ile sağlanmaktadır. Tatvan-Van arası mesafe 49 deniz milidir (90,75 km).

Tatvan'da bir, Van'da bir adet yanaşma iskelesi mevcuttur.

TCDD Vangölü Feribot İşletme Müdürlüğünde Her biri 4000 Ton taşıma kapasitesi ve 500 metre yol uzunluğuna sahip 2 adet feribot ile yolcu ve yük taşımacılığı yapılmaktadır.

Bir feribotun Tatvan-Van arasında seyir süresi ortalama 3,5 saattir.

3.6.9 Tekirdağ-Derince Arası Feribot İşletmeciliği

Tekirdağ-Derince arasında özel sektör tarafından feribot taşımacılığı yapılmaktadır. Feribotta 775 metre uzunluğunda yol bulunmaktadır. Tekirdağ (Akport Limanı) ile Derince Limanı arasındaki normal seyir süresi 7-8 saattir.

3.6.10 Tekirdağ-Bandırma Arası Feribot İşletmeciliği

Bandırma Limanı'nın işletmeye alınma çalışmaları devam etmekte olduğundan feribot işletmeciliği yapılamamaktadır.

3.6.11 Sirkeci-Haydarpaşa Arası Feribot İşletmeciliği

Sirkeci-Haydarpaşa feribot iskeleleri arasında demiryolu irtibatı 2 adet feribotla sağlanmaktadır. Her feribot 480 ton taşıma kapasitesine sahiptir.

Haydarpaşa - Söğütlüçeşme hat kesimindeki altyapı modernizasyon çalışmaları nedeniyle feribot taşımacılığı yapılamamaktadır.

3.6.12 Türkiye-Rusya Arası Feribot İşletmeciliği

Rusya'dan Orta Asya ve Orta Doğu'ya kombine yük taşımacılığının Türkiye üzerinden gerçekleştirilmesini sağlamak üzere özel sektör tarafından işletilen Samsun-Kavkaz arasındaki tren feribot hattında, Sivas (Kalın)-Samsun hat kesimindeki demiryolu modernizasyon çalışmaları tamamlandıktan sonra taşımacılık yapılabilecektir.

3.7 Altyapı Geliştirme

Ulaştırma ve Altyapı Bakanlığı ile TCDD, Türkiye'deki ulusal demiryolu altyapısının geliştirilmesi ve iyileştirilmesine yönelik Ek-3.7'de verilen önemli projeleri yürütmektedir.

4 KAPASİTE TAHSİSİ

4.1 Giriş

TCDD'nin işlettiği demiryolu altyapısında hat kesimlerine göre bir gün (24 saat) içerisinde işletilebilecek en fazla tren sayısına o hat kesiminin hat kapasitesi denilir.

TCDD şebekesi hat kesimlerine bölünmüş, tahmini hat kapasiteleri, güzergâh bazında en kısa faydalı yol uzunlukları tespit edilmiş ve Ek-3.3' te gösterilmiştir.

4.2 Tahsis Sürecinin Tarifi

Kapasite tahsisine ilişkin başvurular, Demiryolu Altyapı Erişim ve Kapasite Tahsis Yönetmeliğindeki hükümler çerçevesinde yürütülür.

4.2.1Yurt İçi Başvuru

Bakanlık tarafından demiryolu tren işletmeciliği yetki belgesi ve emniyet sertifikası verilmiş DTİ, Şebeke Bildiriminde yer alan sürece uyararak TCDD Genel Müdürlüğüne kapasite tahsisi için başvurur.

DTİ çalıştırmak istediği trenler için Ek-4.2.1'de bir örneği verilen Kapasite Talep Formunu; “**Kapasite Yönetim Sistemi**” üzerinden elektronik ortamda veya fiziki olarak tanzim eder.

Kapasite başvuruları, DTİ tarafından doğrudan yapılır.

Bir çerçeve anlaşmasına sahip olan DTİ, bu çerçeve anlaşmasına uygun olarak başvuruda bulunur.

4.2.2Uluslararası Başvuru

Birden fazla şebekeden geçen tren çizgileri için, kapasite tahsis talebinde bulunmak isteyen DTİ, TCDD'ye başvurabilir. Başvuru yapan DTİ adına TCDD, kendi şebekesi dışındaki demiryolu altyapı kapasitesinin tahsisine ilişkin çalışmaları koordine etmek üzere ilgili demiryolu altyapı işletmecileri ile iletişime geçer. Kapasite tahsisine ilişkin yürüttüğü koordinasyon çalışmaları konusunda başvuru sahibi DTİ'yi bilgilendirir.

4.3 Kapasite Tahsis Talepleri İçin Program

4.3.1Kapasite Tahsis Programı

2021 yılı Şebeke Bildiriminin geçerlilik döneminde kapasite tahsis talepleri için uygulanacak Kapasite Tahsis Programı Tablo-4.3.1'de verilmiştir.

Tablo-4.3.1. 2021 Yılı Kapasite Tahsis Programı

DÖNEM	İŞLEMLER
Aralık 2019	15 Aralık 2019 Şebeke Bildirimi yayımlanır.
Aralık 2019 -Nisan 2020	16 Aralık 2019 – 15 Nisan 2020 tarihleri arasında tren çizgisi talepleri alınır.
Nisan - Temmuz 2020	16 Nisan - 6 Temmuz 2020 tarihleri arasında “ taslak orer” hazırlanır ve ilan edilir.
Temmuz - Ağustos 2020	07 Temmuz – 7 Ağustos 2020 tarihleri arasında DTİ’lerden ilave talepler ile “Taslak Orer”e yönelik geri bildirim alınır ve koordinasyon süreci işletilir.
Ağustos - Eylül 2020	8 Ağustos – 14 Eylül 2020 DTİ talepleri için kesin çizgi tahsisi yapılır.
Eylül – Ekim 2020	15 Eylül – 16 Ekim 2020 Erişim Sözleşmeleri imzalanır.
Kasım 2020	01 Kasım 2020 tarihinden itibaren 13.12.2020 – 11.12.2021 dönemine ait “Orer” yayınlanır.
Aralık 2020	13 Aralık 2020 günü saat 00:01 den itibaren 2021 yılı “Orer” planı yürürlüğe girer.

4.3.2 Program Dışı Talepler

TCDD atıl kapasite ile ilgili bilgileri internet sitesinde yayınlamak isteyen DTİ’lerin erişimine sunacaktır. Bu kapsamda yapılacak taleplere mümkün olduğunca çabuk, en fazla beş iş günü içinde cevap verilecektir.

TCDD program dışı bakım-onarım ihtiyaçları ve DTİ’lerin program dışı kapasite taleplerine hızlı cevap verebilmek amacıyla ihtiyaca göre kapasiteden belli bir pay ayırma ve saklama hakkına sahiptir.

4.4 Tahsis Süreci

Demiryolu Altyapı Erişim ve Kapasite Tahsis Yönetmeliği hükümlerine göre, TCDD altyapıya erişim için kapasite tahsisini ayrımcı olmayan bir prensibe dayalı olarak yapacaktır.

DTİ’ye tren çizgisi şeklindeki belirli altyapı kapasitesini kullanma hakkı en fazla bir şebeke bildirim dönemi için verilir.

4.4.1 Koordinasyon Süreci

DTİ’lerin kapasite talepleri arasında çakışmalar olduğu zaman çözüm geliştirmek üzere aşağıdaki prosedür izlenir.

1. TCDD, “Orer” hazırlanması esnasında çakışmaların çözümü amacıyla DTİ’ler tarafından trenler için talep edilen çıkış saatinden yolcu trenleri için +/- 15 dakika, yük trenleri için +/- 45 dakika değişiklik yapar ve yapılan değişiklik DTİ’ye bildirilir.

2. 4.4.3.1 maddesinde açıklanan tahsis öncelik sıralamasına göre tahsis işlemi yapılır.
3. Koordinasyon süreci işletilir.

Koordinasyon süreci, Demiryolu Altyapı Erişim ve Kapasite Tahsis Yönetmeliğindeki hükümler çerçevesinde yürütülür.

TCDD farklı istekler arasındaki çakışmalarla ve kısıtla karşılaştığında bu talepleri taraflar arası koordinasyon yoluyla, tüm gereksinimlere mümkün olan en iyi karşılığı veren çözümü sağlayacak şekilde çalışacaktır. Koordinasyon süreci taslak "Orer" planının ilan edilmesiyle başlar, ilan tarihinden sonra DTİ'nin 3 iş günü içerisinde yazılı olarak başvurmasının akabinde 5 iş günü içerisinde tamamlanır.

Koordinasyon gerektiren bir durum ortaya çıktığında, TCDD, talep edilen kapasite yerine çözüme yönelik olarak makul sınırlar içinde farklı bir kapasite önerme hakkına sahiptir.

Koordinasyon sürecinde uluslararası tren bağlantılarına özen gösterilecektir.

TCDD, koordinasyon toplantılarında, tüm DTİ'lerin taleplerini kabul edilebilir çözümlerle karşılamaya çalışır ve 4.4.3.1 maddesinde açıklanan tahsis öncelik sıralamasına göre tahsis işlemi yapar. Çalışma sonucunda toplantı kararları tutanak altına alınacaktır.

Gerek demiryolu altyapısına erişimde, gerek hizmetlere erişimde yaşanacak uyuşmazlıklarda öncelikle TCDD ve DTİ yetkilileri bir araya gelerek sorunun çözümü yönünde çaba göstereceklerdir. Altyapı kapasitesinin tahsisinde yaşanacak ihtilafların hızla çözülebilmesi için öneriler, en geç 10 iş günü içinde TCDD tarafından karara bağlanır.

Verilen kararı uygun görmeyen taraflar 10 iş günü içerisinde Bakanlığa itiraz edebilirler.

4.4.2 Uyuşmazlık Çözüm Sistemi

Bakanlık, kendisine iletilen şikâyeti değerlendirir ve 30 gün içerisinde ilgili taraflardan bilgi talep ederek görüşmeleri başlatır. Her durumda tüm bilgilerin alınmasını müteakip 6 hafta içerisinde gerekçeli kararını taraflara bildirir.

DTİ'nin altyapı kapasite tahsis talebinin kabulü veya reddedilmesi ile ilgili olarak Bakanlığa başvurması halinde; Bakanlık ya TCDD'nin kararını doğrulayacak ya da belirlediği yönlendirmelere uygun olarak TCDD'den kararını tadil etmesini isteyecektir.

Bakanlığın itiraz ve şikâyet üzerine verdiği kararlar, tüm taraflar için bağlayıcıdır.

4.4.3 Sıkışık Altyapı

Taleplerin koordinasyonundan ve DTİ ile istişare yapılmasından sonra altyapı kapasitesi için alınan taleplerin karşılanamaması durumlarında, TCDD altyapı kesiminde meydana gelen sıkışıklığı ilan eder. Bu, aynı zamanda yakın gelecekte yetersiz kapasite yaşanabileceği öngörülmüş olan altyapı için de yapılır.

TCDD, taleplerin karşılanamaması durumunda ilan edilen sıkışık altyapı nedeniyle, ilave ücret uygular.

Şebeke Bildirimi döneminde program dışı bakım onarım ihtiyaçları ve program dışı kapasite tahsis taleplerine hızlı cevap verebilmek amacıyla TCDD belli bir orandaki kapasiteyi bloke etme hakkını saklı tutar. Bloke tutulan kapasite, sıkışık altyapı hesabında toplam tahsis edilebilir kapasiteye dâhil edilmez.

4.4.3.1 Tahsis Öncelik Sıralaması

Sıkışık ilan edilen veya sınıflandırılmış hat kesimlerinde, altyapı kapasitesinin tahsisi için uygulanacak öncelik sıralaması şöyledir;

1. Banliyö trenleri,
2. Uluslararası yolcu trenleri,
3. Kamu hizmeti yükümlülüğüne göre çalıştırılacak yolcu trenleri,
4. Diğer ulusal yolcu trenleri,
5. Uluslararası yük trenleri,
6. Ulusal (Yurt içi) yük trenleri,
7. Hizmet, iş, destek dönüşü, tek loko vb. trenler.

Öncelik sıralamasının eşit olması halinde, aşağıdaki sıralama esas alınacaktır;

1. Çerçeve anlaşması kapsamında talep edilmiş güzergâhlar,
2. Talep takvimine uygun olarak zamanında yapılan talepler,
3. Haftalık periyotlarda daha sıklıkla çalışacak ve kapasiteyi optimum kullanacak talepler,
4. Önceki dönemde, tahsis edilen kapasiteyi yüksek performansla kullanan DTİ talepleri,
5. Uzun güzergâh talepleri,
6. Uzun süreli talepler,
7. Dönem içinde yapılan taleplerde, talep tarihi itibarıyla önce yapılan talepler.

4.5 Bakım, Yenileme Çalışmaları ve Arttırılan Kapasitesinin Tahsisi

TCDD, altyapının bakım, onarım, yenileme ve kapasite artırımı çalışmaları için hizmet trenleri ile demiryolu araçları çalıştırabilir. Bu nedenle de kapasiteye ihtiyaç duyabilir. Bu ihtiyacını karşılamak için kapasite tahsis değerlendirme ve koordinasyon sürecinde kendisine kapasite ayırabilir.

Bunun dışında zorunlu olarak yapılacak onarım çalışmaları için uygun kapasite bulunmadığı takdirde belirlenen zaman içerisindeki tren kapasitesi iptal edilmek veya kaydırılmak suretiyle çalışmalar yürütülür.

TCDD programlı olmayan altyapı bakım çalışmalarının yapılmasına ihtiyaç duyulması halinde, DTİ'yi bilgilendirecektir.

Altyapı yapım, bakım, onarım ve modernizasyon vb. çalışmaların yapılamaması veya daha kısa sürede bitirilmesi nedenlerinden dolayı hat kapasitesinde meydana gelen artışlar, talep halinde madde 4.4.3.1'de belirtilen tahsis sürecindeki önceliklere göre tahsis edilecektir.

4.6 Kullanım Dışılık ve İptal Kuralları

4.6.1 Yetki Belgesinin İptal Edilmesi Halinde Tahsis Edilen Kapasitenin Kullanımı

Bakanlıkça yetki belgesi iptal edilen DTİ'lere tahsis edilen tren çizgileri diğer DTİ'lere kullandırılır.

4.6.2 Tahsis Edilen Kapasitenin TCDD Tarafından İptali

Kendisine tahsis edilmiş altyapı kapasitesinin bir şebeke bildirim döneminde ardışık 3 aylık bölümde kullanılması gereken kapasitenin **% 30'dan** azını kullanan DTİ'nin söz konusu tren çizgisinin kullanım hakkı iptal edilebilir.

Mücbir sebep halleriyle ilgili haklar saklıdır. DTİ'nin kapasiteyi kullanma hakkını yeniden elde etmesi için, yeniden bir talepte bulunması gerekmektedir.

İptal edilen kapasite TCDD'nin tasarrufundadır. Boşta kalan tren çizgisi öncelik ölçütleri de dikkate alınarak talep halinde bir başka DTİ'ye tahsis edilebilir.

4.6.3 Tahsis Edilen Kapasitenin DTİ Tarafından Kullanılmaması

TCDD, bir demiryolu tren işletmecisine tahsis edilen ve kullanılmayan altyapı kapasitesi hakkında gerekli duyuruları internet sitesinde yayınlar ve söz konusu kapasiteleri diğer DTİ'lere kullandırabilir.

DTİ'ye tahsis edilen tren çizgilerinin kullanılmaması halinde; Şebeke Bildirimi 6.4.1 maddesi hükümleri çerçevesinde ücret tahsil edilir.

4.6.4 Tahsis Edilen Kapasitenin Devredilmezliği

Bir demiryolu tren işletmecisine tahsis edilmiş altyapı kapasitesi, TCDD tarafından diğer DTİ'lere kullandırılmaz. Tahsis edilmiş altyapı kapasitesinin herhangi bir şekilde DTİ'ler arasında alımı, satımı, kiralanması veya başka bir yolla devri yapılamaz.

4.7 İstisnai ve Tehlikeli Madde Taşımaları için Tahsis

DTİ, özel önlemler gerektiren istisnai ve tehlikeli maddeleri taşımaya planlayıp planlamadığını kapasite talebinde açık olarak belirtecektir. Belirtilen taşımanın cinsine göre TCDD uygun hat kapasitesini teklif edecek ve ilgili taşımanın koşullarını belirleyecektir.

Tahsis edilmiş mevcut kapasite ile istisnai veya tehlikeli madde taşınması yapılmak istenmesi halinde her defasında TCDD'den izin almak ve bildirilen koşullara uymak kaydıyla taşıma gerçekleştirilir.

Tehlikeli madde taşınmasına uygun olmayan hat kesimleri www.tcdd.gov.tr internet adresinde ilan edilir.

4.8 Trafiğin Kesintiye Uğraması Halinde Alınacak Özel Önlemler

Tren hareketlerinin teknik bir arıza, kaza veya olay gibi nedenlerle aksaması durumunda, normal işletme şartlarına geri dönmek için TCDD gerekli tüm adımları planlı bir şekilde uygulayacaktır.

Bu amaçla TCDD'nin hazırladığı kaza ve olaylarda tren hareketlerinde oluşacak kesinti durumunda haber verilecek çeşitli kuruluşların listelendiği acil eylem planına uygun hareket edilir.

TCDD, acil ve çok gerekli hallerde altyapıyı geçici olarak kullanılamaz hale sokan arıza nedeniyle tahsis edilen tren çizgilerini herhangi bir uyarı yapmaksızın geri çekebilir. TCDD, en kısa sürede sistemin onarılıp tekrar normal hale getirilmesini sağlar.

TCDD, altyapıyı tekrar en kısa sürede normal duruma geri getirmek üzere gerekli gördüğü takdirde, uygun kaynakların, tarifesine göre ücreti karşılığında, kullanım için talep ettiğinde, DTİ karşılamak zorundadır.

5 HİZMETLER

5.1 Giriş

Tahsis edilen altyapının kullanımında DTİ'lerin yararlanabileceği dört çeşit hizmet bulunmaktadır.

- Asgari erişim paketi,
- Hizmet tesislerine erişim ve hizmet tedariki,
- Ek hizmetler,
- Yardımcı hizmetler

TCDD, tüm DTİ'lerin eşit koşullarda asgari erişim paketini kullanmalarına ve mevcut hizmetlere ulaşmalarına ücreti karşılığında olanak sağlar.

Şebeke Bildirimi madde 5.3 ve 5.4'te TCDD'de hangi hizmetlerin mevcut olduğu belirtilmiştir, TCDD hizmet tesislerine erişimi sağlamak zorundadır. DTİ bu hizmetlerden yararlanabilmek için ayrıca ücret ödemek zorundadır.

5.3 ve 5.4'te belirtilen hizmetler TCDD Taşımacılık A.Ş. ve diğer hizmet sağlayıcılar tarafından da sunulabilir.

DTİ, TCDD tarafından belirlenen hizmetlerin sunumu, uygulama ve yararlanma kurallarına uymak zorundadır.

Ayrıca gar ve istasyonlardaki bina, tesis ve bürolar, hangar antrepo, açık/kapalı alan ve benzeri yerler; DTİ, demiryolu tren işletmeciliğinde faaliyet gösteren ve demiryolu ile yük ve/veya yolcu taşımacılığı yapmak üzere sözleşme yapmış DTİ müşterileri ve hizmet sağlayıcılarının talebi üzerine boş yer olması ve TCDD tarafından uygun görülmesi halinde TCDD'nin ilgili mevzuatı kapsamında kiraya verilebilir.

5.2 Asgari Erişim Paketi

Asgari erişim paketi aşağıdaki unsurları içerir;

- a) Altyapı kapasitesi taleplerini işleme alma,
- b) Tahsis edilen kapasiteyi kullanım hakkı,
- c) Tren işletilen hat ve kavşakların kullanımı,
- ç) Sinyalizasyon, kumanda, sevkiyat, iletişim ve tren hareketi hakkında bilgi alışverişi gibi konuları kapsayan trenlerin trafik işletim bilgilerinin kullanımı,
- d) Cer akımı sağlanması için; elektrik akım ekipmanlarının kullanımı,
- e) Kapasiteye dâhil olan hizmetin uygulanmasına ilişkin diğer gerekli bilgilerin kullanımı.

5.3 Hizmet Tesislerine Erişim ve Hizmet Tedariki

TCDD, aşağıda belirtilen hizmetlere erişimi ayrımcı olmayan bir tarzda sağlayacaktır.

DTİ'lerin talep etmesi halinde, TCDD aşağıda verilen hizmetleri kendi eliyle veya diğer hizmet sağlayıcılarından sağlayacaktır.

DTİ'ler aşağıda belirtilen hizmetleri alternatif hizmet sağlayıcılarından temin imkânı bulması halinde TCDD bu hizmetleri reddetme kararı alabilir. TCDD aynı zamanda bu hizmetlerin varsa ilgili

alternatif hizmet sağlayıcıları tarafından temin edilmesini engellemez.

Hizmet tesislerine erişim ve hizmet tedariki ile ilgili hususlar aşağıdakileri içerir;

- 1) Yolcu istasyonları, binaları biletleme hizmetleri için uygun yerleri ve diğer tesisleri,
- 2) Yük terminalleri,
- 3) Manevra sahaları,
- 4) Tren teşkil sahaları,
- 5) Bakım tesisleri,
- 6) Diğer ihtiyaçlar için kullanılan teknik tesisler,
- 7) Demiryolu faaliyetlerine bağlı liman tesisleri,
- 8) Yükleme/Boşaltma tesisleri,
- 9) Yakıt ikmal tesisleri,
- 10) Barınma hatları

DTİ hizmet tesislerine erişim için talepte bulunacaktır.

5.4 Ek Hizmetler

Ek hizmetler aşağıdakileri kapsayabilir:

- a) Cer gücü (elektrifikasyon),
- b) Trenlere verilen enerji,
- c) Tehlikeli madde taşımalarının kontrolü
- ç) İstisnai tren taşımalarının kontrolü
- d) İstasyonlarda su ikmali
- e) Müselles ve kuşak hattı kullanımı

5.4.1Tren Cer Gücü

TCDD, elektrikli tren işletmeye elverişli hatlarda DTİ'lerin talebi halinde piyasa ilkelerine bağlı kalarak tren cer gücü (elektrifikasyon) hizmeti verecektir. Bu hizmet için ücret, gerçek kullanım esas alınarak hesaplanır.

5.4.2TCDD İş yerlerinde Trenlere Enerji Verilmesi

TCDD piyasa ilkelerine bağlı kalarak, eşitlik dâhilinde TCDD iş yerlerinde duran trenlere enerji sağlanması hizmeti verebilir. Bu hizmet için alınacak ücret, gerçek kullanım esas alınarak hesaplanır.

5.4.3 İstisnai ve Tehlikeli Madde Taşımaları İçin Hizmetler

Kapasite tahsis talebinde olması halinde, istisnai taşıma ve tehlikeli madde taşımacılığı isteği yerine getirilebilir. Bu trenler için gerekli olması halinde yapılan yol, tünel ve köprü yenileme, tamir ve takviye masrafları, maket hazırlama ve tecrübe masrafları gibi ücretler ayrıca alınır.

5.5 Yardımcı Hizmetler

Yardımcı hizmetler aşağıdakileri içerir:

- 1) Telekomünikasyon ağına erişim,
- 2) Ek bilgi sağlanması,
- 3) Çeken-çekilen araçların teknik muayenesi,
- 4) Yolcu istasyonlarında bilet satış hizmeti,
- 5) Yüksek hızlı tren veya diğer tipteki cer araçlarının ihtiyaç duyduğu ağır bakım hizmetlerine yönelik atölyelerde destek hizmeti,

TCDD bu hizmetlerin hepsini sağlamak zorunda değildir.

5.5.1 Telekomünikasyon Ağına Erişim

Bu hizmet TCDD tarafından sağlanabilir. Talep edilmesi halinde ayrı bir sözleşme yapılması gerekir.

5.5.2 Ek Bilgi Sağlanması

Bu hizmet TCDD tarafından sağlanmamaktadır.

5.5.3 Çeken-Çekilen Araçların Teknik Muayenesi

Çeken ve çekilen araçların sefere elverişlilik açısından teknik muayenesi hizmeti TCDD tarafından verilmeyecektir.

Çeken ve çekilen araçların sefere elverişlilik açısından teknik muayenesi sorumluluğu işleticisi olan DTİ'dedir.

5.5.4 Yolcu İstasyonlarında Bilet Satış Hizmeti

TCDD, Demiryolu İşletmeciliği Yetkilendirme Yönetmeliği kapsamında acente yetki belgesi almak kaydıyla uygun göreceği iş yerlerinde önceden sözleşme yapmak suretiyle diğer DTİ'ler yerine bilet satışı yapabilir.

5.5.5 Yüksek Hızlı Tren veya Diğer Tipteki Cer Araçlarının İhtiyaç Duyduğu Ağır Bakım Hizmetlerine Yönelik Atölyelerde Destek Hizmeti

Bu hizmet TCDD tarafından sağlanmamaktadır.

6 ÜCRETLENDİRME

Bu bölümde, TCDD tarafından işletilen demiryolu altyapısına, DTİ'nin altyapı erişimi, hizmet tesislerinden yararlanma ve diğer tamamlayıcı hizmetlerle ilgili ücretlendirme ilkeleri, sistemi ve tarifeleri açıklanmaktadır.

6.1 Ücretlendirme İlkeleri

- 1) TCDD altyapı kullanım ücret modeli, şebekenin ilan edilen kısmını kapsar. TCDD şebekenin benzer bir parçasında aynı nitelikteki hizmetleri gerçekleştiren farklı DTİ için eşdeğer, ayrımcı olmayan bir ücret tarifesi uygulanır.
- 2) Altyapının kullanılması sonucu ortaya çıkan ücretler TCDD'ye ödenecektir.
- 3) TCDD'nin talep ettiği tüm ücretlerin ayrıntıları Şebeke Bildiriminde ve ekinde sunulan tarifelerde ilan edilmiştir.
- 4) TCDD, altyapının belirli bir kısmına yoğun talebin olmasından dolayı yaşanan sıkışıklıktan doğan ilave bir altyapı erişim ücreti belirler.
- 5) TCDD, altyapıyı ve trenleri kategorilere ayırarak altyapı erişim ücretlerini farklılaştırmıştır.
- 6) Hizmet tesislerinden yararlanma (Gar, İstasyon kullanma vb.), ek ve yardımcı hizmetlerde belirtilen hizmetler için alınacak ücretler, altyapı erişim ücreti kapsamına girmez. Söz konusu hizmetlere ilişkin ücretler ayrıca belirlenmiştir. Ücretlendirme fiili kullanım miktarı üzerinden yapılacaktır.
- 7) Hizmet trenleri ve tek lokomotifler için “ Hizmet Tesislerinden Yaralanma” tarifesi uygulanmayacaktır.
- 8) Şebeke Bildirimi dönemi içerisinde yeni açılan veya modernizasyon çalışmaları sonucu kapasite artışı meydana gelen hat kesimleri için yapılacak başvurularda talep zamanına bakılmaksızın talep zaman katsayısı 1.00 olarak kabul edilir.
- 9) 2021 Şebeke Bildirimi döneminde trenin işleme tarihinden 30 gün ve öncesi talepler için Talep Zaman Katsayısı (Tkat) 1.00 olarak uygulanır.
- 10) Seyrine Devam Edemeyen Tren/Demiryolu Aracını Kurtarma amacı ile sefere konulan trenler için Talep Zaman Katsayısı (Tkat) 1.00 olarak uygulanır.
- 11) Hizmet trenleri ve tek lokomotifler için tahsis edilmiş kapasitenin kullanılmaması durumunda, “Tahsisli Kapasitenin Kullanılmaması Ücretleri” uygulanmaz.
- 12) TCDD ile imzalanan protokoller çerçevesinde banliyö taşımacılığında kullanılan istasyonlarda, her türlü giderler ilgili DTİ tarafından karşılandığında istasyon kullanım ücreti alınmaz.
- 13) Elektrifikasyon projeleri tamamlanarak hatta enerji verilen ancak fiili olarak elektrikli tren işletmeciliği yapılması mümkün olmayan hat kesimlerinde altyapı erişim ücreti hesaplamasında “**Hat ve Teknik Ekipman Katsayısı**” (1.00) olarak uygulanır.
- 14) Normal güzergâhı Kayaş - Ankara - Sincan hat kesimi olan ancak modernizasyon çalışmaları (Başkentray) nedeni ile Kayaş - Ankara - Sincan hat kesimi yük tren işletmeciliğine açılmadığı

için alternatif güzergâhtan geçirilen yük trenlerine altyapı erişim ücreti Kayaş - Ankara - Sincan güzergâhı temel alınarak hesaplanır.

- 15) Normal güzergâhı Kayaş - Ankara - Sincan hat kesimi olan ancak modernizasyon çalışmaları (Başkentray) nedeni ile Kayaş - Ankara - Sincan hat kesimi yük tren işletmeciliğine açılmadığı için alternatif güzergâhtan geçirilen yük trenlerde Tehlikeli Madde Taşıma Tarifesi Kayaş - Ankara - Sincan güzergâhı temel alınarak hesaplanır.
- 16) Marmaray tüp tüneli (Zeytinburnu - Söğütluçeşme hat kesiminde) tüm tren sınıflarının geçişi için Altyapı Erişim Ücretinin **1,20** katı tutarında ilave ücret alınır.

6.2 Ücretlendirme Sistemi

$$\begin{aligned} \text{Altyapı Kullanım Ücreti} = & \text{Altyapı Erişim Ücreti} & (a) \\ (+) & \text{Tesis Kullanım Ücreti} & (b) \\ (+) & \text{Ek ve Yardımcı Hizmetler} & (c) \end{aligned}$$

$$\dot{U}_{\text{toplam}} = \underbrace{(BF_{\text{trkm}} \times M_{\text{km}} \times T_{\text{kat}} \times TS_{\text{kat}} \times Y_{\text{kat}} \times HTS_{\text{kat}} \times TA_{\text{kat}} \times \zeta_{\text{kat}} \times PZ_{\text{kat}})}_{(a)} + \sum \left[\underbrace{(ES_i \times M_i)}_{(b)} + \underbrace{(\dot{U}_{el} \times M_{el})}_{(c)} \right]$$

(a) \dot{U}_{toplam} = Tahsis edilen kapasiteye ait toplam **Altyapı Kullanım Ücreti (TL)**
 BF_{trkm} = Tren kilometre için birim fiyat (TL/tren-kilometre)
 M_{km} = Tren seyir mesafesi (km)
 T_{kat} = Talep zamanı katsayısı
 TS_{kat} = Tren sınıfı katsayısı
 Y_{kat} = Güzergâhlara göre yoğunluk katsayısı
 HTS_{kat} = Hat ve teknik ekipman sınıfı katsayısı
 TA_{kat} = Tren ağırlığı katsayısı
 ζ_{kat} = Çevre katsayısı
 PZ_{kat} = Pik zaman katsayısı

(b) ES_i = Hizmet tesislerinden yaralanma
 M_i = ES_i miktarı veya adedi

(c) \dot{U}_{el} = Ek ve Yardımcı Hizmetler
 M_{el} = \dot{U}_{el} miktarı (kWh)

Altyapı kullanım ücretine KDV dâhil değildir.

6.2.1 Altyapı Erişim Ücretini Etkileyen Katsayılar

Tablo-6.2.a Talep Zaman Katsayısı (T_{kat})

Talep zamanı	Kategori	Talep Zaman Katsayısı (T_{kat})
Yıllık düzenli talep	*A	1,00
> 59 gün önceden yapılan talep	* B	1,05
31- 59 gün aralığında yapılan talepler	* C	1,05
4-30 gün aralığında yapılan talepler	D	1,05
1-3 gün aralığında yapılan talepler	E	1,10

* 2021 Şebeke Bildirimi döneminde 30 gün ve üzeri talepler için Talep Zaman Katsayısı (T_{kat}) 1.00 olarak uygulanır.

Seyrine Devam Edemeyen Tren/Demiryolu Aracını kurtarma amacı ile sefere konulan trenler için Talep Zaman Katsayısı (T_{kat}) 1.00 olarak uygulanır.

Tablo-6.2.b Tren Sınıfı Katsayısı (TS_{kat})

Tren Sınıfı	Kategori	Tren Sınıfı Katsayısı (TS_{kat})
YHT	A	3,00
Uluslararası Yolcu Treni	B	2,00
Ulusal Yolcu Treni	C	2,00
Banliyö	D	1,60
Uluslararası Yük Treni	E	1,00
Ulusal Yük Treni	F	1,00
Hizmet trenleri ve tek lokomotifler (*)	G	0,80

(*) Hizmet trenleri; Yapım, bakım onarım, kurtarma araç ve trenleri, kılavuz lokomotif, set ve trenleri ile yolcusuz olarak boş işletilen yolcu tren ve setleridir.

Tek Lokomotifler; Tek veya bağlı vaziyette en fazla üç adet lokomotiften oluşur. Lokomotifine bağlı 1 adet jeneratör veya personel vagonu (furgon) tek lokomotif olarak değerlendirilir.

Tablo-6.2.c Güzergâhlara Göre Yoğunluk Katsayısı (Y_{kat})

Trafik Durumu	Kategori	Yoğunluk Katsayısı (Y_{kat})
Sıkışık	A	1,50
Normal	B	1,00

- Sıkışık Altyapı: Taleplerin bir güzergâh için tahsis edilebilir kapasitenin % 100'ünü aştığı durumlardır. Bu durumlarda altyapı erişim ücreti % 50 zamlı alınır.

Tablo-6.2.d Hat ve Teknik Ekipman Sınıfı Katsayısı (HTS_{kat})

Hat ve Teknik Ekipman Sınıfı	Kategori	Hat ve Teknik Ekipman Sınıfı Katsayısı (HTS_{kat})
Sinyal (ERTMS/ETCS, CBTC) + Elektrifikasyon	A	1,25
Sinyal(CTC) +Elektrifikasyon	B	1,25
Elektrifikasyon	C	1,25
Sinyal (CTC)	D	1,00
TMİ veya diğer	E	1,00
Feribot	F	Özel

Tablo-6.2.e Tren Ağırlığı Katsayısı (TA_{kat})

Tren Ağırlığı (*) (ton)	Kategori	Tren Ağırlığı Katsayısı (TA_{kat})
< 1.000	A	1,00
1.001-1.350	B	1,05
1.351-1.800	C	1,10
1.801-2.250	D	1,15
2.251-2.700	E	1,20
> 2.700	F	1,25

(*) Tren Ağırlığına lokomotifler dâhil brüt ağırlıktır.

Tablo-6.2.f Çevre Katsayısı (ζ_{kat})

Tren Yüğü	Kategori	Çevre Katsayısı (ζ_{kat})
Çevreye Etkili Yüğü	A	1,00
Normal Yüğü	B	1,00

Tablo-6.2.g Pik Zaman Katsayısı (P_{kat})

Trafik Zamanı	Kategori	Pik Zaman Katsayısı (P_{kat})
Pik Zaman	A	1,00
Normal	B	1,00

6.3 Ücretler

6.3.1 Asgari Erişim Paketi Ücretleri

Altyapı Erişim Ücreti; Tren-km için Birim Fiyat (BF_{trkm}), mesafe, erişim ücretini etkileyen katsayı çarpanlarının birleşiminden oluşur.

Tablo-6.3.1.a Tren-km için Birim Fiyat (BF_{trkm})

Tren Sınıfı	Kategori	Birim Fiyat (BF_{trkm}) TL/tren-km
YHT	A	(2,80)
Yolcu Treni	B	(2,80)
Banliyö	C	(2,80)
Yük Treni	D	(2,80)
Hizmet Trenleri	E	(2,80)

Altyapı kullanım ücretine KDV dâhil değildir.

6.3.2 Hizmet Tesislerinden Yararlanma Ücretleri

TCDD'nin hizmet tesislerinde verdiği hizmetlerin ücretleri, Ek-6.3.2'de verilmiştir.

6.3.3 Ek Hizmet Ücretleri

TCDD tarafından verilen ek hizmetlerin ücretleri, Ek-6.3.3' te verilmiştir.

6.3.4 Yardımcı Hizmet Ücretleri

TCDD tarafından verilen yardımcı hizmetlerin ücretleri Ek-6.3.4'de verilmiştir.

6.3.5 Feribot Ücretleri

TCDD tarafından verilen feribot hizmetlerinin ücretleri Ek-6.3.5'te verilmiştir.

6.3.6 TCDD İş yerlerinde Sunulan Hizmetlerin Ücretleri

TCDD iş yerlerinde sunulan hizmetlerin ücretleri Ek-6.3.6'de verilmiştir.

6.4 Mali Yaptırımlar

DTİ'ler altyapının tahsisi ve kullanılmasından kaynaklanan her türlü dolaylı zararlar (mahrum kalınan kâr ve fırsatlar gibi kayıplar ile ticari anlaşmalar ve benzeri sonucu ortaya çıkan dolaylı zararlar dâhil) için tazminat talebinde bulunamaz.

6.4.1 Tahsisli Kapasitenin Kullanılmaması Ücretleri

DTİ, kendisine tahsis edilmiş olan kapasitenin tamamını ya da bir kısmını kullanmaması halinde trenlerin çalıştırılmayan hat kesiminde her bir sefer için aşağıda belirtilen ücreti TCDD'ye öder.

Kapasitenin kullanılmaması halinde, kullanılmayan kapasite için ödenmesi gereken meblağ, kapasitenin kullanılmayacağı bildirimimin söz konusu trenin planlanan çalışma zamanından kaç gün önce yapıldığına bağlı olarak belirlenecektir.

Kullanılmayan kapasitenin TCDD tarafından başka DTİ'ye tahsis edilmesi halinde, tahsis edilen kapasiteyi kullanmayan DTİ'den sadece 125 TL kapasite kullanmama ücreti alınır.

Tablo-6.4.1 Kullanılmayan Kapasite için Ödenecek Ücretler

Bildirim tarihi	Çalıştırılmayan hat kesimi için ödenecek ücret
> 60 gün öncesi	125 TL
31 - 60 gün öncesi	125 TL + Altyapı erişim ücretinin % 5'i
6 - 30 gün öncesi	125 TL + Altyapı erişim ücretinin % 10'u
1- 5 gün öncesi	125 TL+ Altyapı erişim ücretinin % 15'i
24 saat öncesi	125 TL+ Altyapı erişim ücretinin % 25'i
Orer Saati sonrası (Çalışmayan tren)	125 TL+ Altyapı erişim ücretinin % 35'i

TCDD veya DTİ'nin kusurlarından dolayı beklenmedik bir durum oluşur ve alternatif güzergâh önerilemezse, tahsisli kapasitesini kullanamayan DTİ ve diğer DTİ'lerin kullanamadıkları kapasiteye ait altyapı erişim ücretleri, kusurları oranında TCDD ve/veya ilgili DTİ tarafından ödenir. Tren sahibi DTİ'ye ayrıca "Tahsisli Kapasitenin Kullanılmaması Ücretleri" uygulanmaz.

Mücbir sebepler nedeniyle DTİ'ye kullanılamayan tahsisli kapasite için altyapı erişim ücretleri tahsil edilmez.

Hizmet trenleri ve tek lokomotifler için tahsis edilmiş kapasitenin kullanılmaması durumunda, “Tahsisli Kapasitenin Kullanılmaması Ücretleri” uygulanmaz.

6.4.2 Tren İşletmeciliği Yetki Belgesinin İptal Edilmesi Halinde Alınacak Ücretler

Bakanlık tarafından DTİ'ye verilen tren işletmeciliği yetki belgesinin iptal edilmesi halinde, söz konusu DTİ'ye tahsisli tren çizgileri diğer DTİ'lere kullandırılır.

Tren işletmeciliği yetki belgesinin iptal edilmesi durumunda, şebeke bildirim döneminde kalan erişim ücretleri ilgili DTİ'den tahsil edilir. Ancak söz konusu tren çizgilerinin diğer DTİ'lere kullandırılması halinde tahsil edilen erişim ücretleri kadar kısmı şebeke bildirim dönemi sonunda yetki belgesi iptal edilen DTİ'ye iade edilir. Bu iadede gecikme faizi ve benzeri adlar altında ödeme yapılmaz.

6.4.3 Alternatif Güzergâhların Ücretlendirilmesi

Mücbir sebeplerden dolayı alternatif güzergâh önerilmesi ve bunun DTİ tarafından kabul edilmesi halinde alternatif güzergâh için normal güzergâhın altyapı erişim ücreti alınır.

Mücbir sebepler haricinde DTİ'ye kullandırılmayan tahsisli kapasite için alternatif güzergâh önerilmesi ve bunun DTİ tarafından kabul edilmesi halinde, DTİ'nin alternatif güzergâh nedeniyle oluşan doğrudan zararları, kusurları oranında TCDD ve/veya ilgili DTİ tarafından karşılanır. Bu durumda tazmin edilecek doğrudan zararların toplamı, söz konusu tren için tahsil edilecek altyapı kullanım ücretini geçemez.

6.4.4 Tahsisli Kapasitenin Gecikmeli Kullanılması ve Sapmaların Ücretlendirilmesi

TCDD veya DTİ'lerin kusurlarından dolayı beklenmedik bir durum oluşması ve bu nedenle trenin varış istasyonuna tehirli varması durumunda, aşağıda belirtilen şartlar dâhilinde tehir (gecikme) ücreti, kusurları oranında TCDD ve ilgili DTİ'ler tarafından karşılanır.

Trenin çıkış istasyonundan vaktinden önce çıkması halinde vaktinden önce çıkılan süre de tehir mahsuplaşmasında dikkate alınır.

- Mücbir sebeplerden dolayı oluşacak tehirler mahsuplaşmada dikkate alınmaz.
- Buluşma ve öne geçme tehirleri mahsuplaşmada dikkate alınmaz.
- Planlanan diğer trenlerin “Orer”lerini ve altyapı bakım zamanlarını etkilememek şartıyla trenler, tehirlerden dolayı planlanan kalkış saatinden itibaren en fazla 180 dakikaya kadar tehirli olarak sevk edilebilir.
- Trafik gereği ortaya çıkan beklemler, istasyon kullanım ücretlendirmesinde dikkate alınmaz.
- TCDD, DTİ'lere ait trenlerin kalkış ve varış saatlerini taahhüt eder. Trenlerin son varış istasyonlarına varış saati dikkate alınarak tehirler hesap edilir. Tehirlerin hesaplanmasında trenlerin toplam tehirlerinin nedenlerine göre oransal değeri dikkate alınarak varış tehiri ücretlendirilir. Tüm trenlere ait tehirler aylık olarak TCDD ve DTİ'ler arasında mahsuplaşmadan sonra ücretlendirmeye esas tehirler ise TCDD ile ilgili DTİ'ler arasında faturalandırılacaktır.

- Planlanan trenlerin varış saatinden itibaren meydana gelen tehirlerin toplamı, her bir tren için banliyö trenlerinde azami 5 dakika, YHT trenlerinde azami 10 dakika, konvansiyonel yolcu trenlerinde azami 15 dakika ve yük trenlerinde azami 60 dakikaya kadar tehirler mahsuplaşmada dikkate alınmaz.
- Bu sürelerin aşılması halinde, aşan beher 1 dakika ve kesri için 1 TL tehir ücreti sorumlu tarafça ödenir.
- Trenlerin çıkış ve varış saatleri arasındaki kayıplar nedeniyle başka bir DTİ'ye ait trenin tehir etmesi halinde de yukarıdaki paragraf hükümleri uygulanır.

Tehir; seyir süresi, çıkış ve varış gecikmesine göre oluşur. Mahsuplaşmaya esas tehir ise aşağıdaki şekilde belirlenecektir:

a) Vaktinden önce çıkan trenler için:

$[(\text{Gerçekleşen Varış Saati} - \text{Planlanan Varış Saati}) + (\text{Planlanan Çıkış Saati} - \text{Gerçekleşen Çıkış Saati})] - [(\text{Mücbir Sebep Tehiri} + \text{Buluşma ve veya öne geçme tehiri}) + (\text{Muafiyet Süresi})]$

b) Vaktinde veya gecikmeli çıkan trenler için:

$[\text{Gerçekleşen Varış Saati} - \text{Planlanan Varış Saati}] - [(\text{Mücbir Sebep Tehiri} + \text{Buluşma ve veya öne geçme tehiri}) + (\text{Muafiyet Süresi})]$

- Ücretlendirilen azami tehir süresi her bir tren için **300** dakikayı geçemez. Trenlerin tehir bilgilerinde TCDD kayıtları esas alınır, ancak DTİ'ler kendi kayıtlarını tutar ve TCDD kayıtlarına itiraz edecek olursa itiraz TCDD tarafından değerlendirilir. DTİ'nin itirazının uygun görülmesi halinde DTİ kayıtlarına göre işlem yapılır.
- Hizmet trenleri ve tek lokomotifler için Tahsisli Kapasitenin Gecikmeli Kullanılması ve Sapmaların Ücretlendirilmesi 'ne dair hükümler uygulanmaz.

6.5 Ücretlerde Değişiklikler

TCDD, Şebeke Bildirimini yayımladıktan sonra, Şebeke Bildiriminin geçerli olduğu dönem içinde ücret artırım ve indirimi yapmayacaktır.

6.6 Ücretlerin Faturalandırılması ve Ödenmesine İlişkin Düzenlemeler

Altyapı erişim, hizmet tesislerinden yararlanma ve diğer hizmetlere ait ücretler, birer aylık dönemler halinde hesaplanarak ait olduğu ayı takip eden ayın **10'uncu** iş gününe kadar TCDD tarafından faturalandırılır ve en geç faturanın kesildiği ayın son iş gününe kadar ilgili DTİ tarafından TCDD hesabına yatırılır.

Ücret ödemelerine ait faturalar, TCDD tarafından düzenli aralıklarla DTİ'lere gönderilir.

Ödeme yapmayanlara ilişkin yaptırımlar erişim sözleşmesinde düzenlenir.

7 EKLER

- Ek-1.11 Kısaltma ve Tanımlar
- Ek-2.3.1 Tip Çerçeve Anlaşması
- Ek-2.3.2.a Tip Erişim Sözleşmesi
- Ek-2.3.2.b Genel Şart ve Koşullar
- Ek-3.2.1 Haritalar
- Ek-3.2.2 Bağlantılı Demiryolu Şebekeleri
- Ek-3.3 Şebekenin Teknik Özellikleri
- Ek-3.3.1 TCDD'nin İşlettiği Hatların Uzunlukları
- Ek-3.3.1.3 İstasyon Özellikleri
- Ek-3.3.2.1 Yapı ve Yük Gabarileri
- Ek-3.3.2.3 Azami Loko ve Kanca Çekerleri
- Ek-3.3.3 Trafik Yönetimi ve Haberleşme Sistemleri
- Ek-3.4.6 Arkadan Destekli Tren İşletilebilen Hat Kesimleri
- Ek-3.5 Hatların Kapatılmasını Gerektiren Önemli Çalışmalar
- Ek-3.6.2.1 Otomatik Boşaltma Tesisleri
- Ek-3.6.5 Bakım Tesisleri ve Diğer Teknik Tesisler
- Ek-3.7 Altyapı Geliştirme Projeleri
- Ek-4.2.1 Kapasite Talep Formu
- Ek-6.3.2 Hizmet Tesislerinden Yararlanma Ücret Tarifesi
- Ek-6.3.3 Ek Hizmetler Tarifesi
- Ek-6.3.4 Yardımcı Hizmetler Tarifesi
- Ek-6.3.5 Feribot Tarifesi
- Ek-6.3.6 TCDD İşyerlerinde Sunulan Hizmetler Tarifesi